

AZ Consult, spol. s r.o.
Klíšská 12
400 01 Ústí nad Labem

Odpověď k č. j. ze dne
-/19.11.2021

Č. j./Sp. zn./Typ
MD-35545/2021-910/4
MD/35545/2021/910

Vyřizuje/E-mail/Telefon



Datum
Praha
02.12.2021

Věc: Závazné stanovisko k projektové dokumentaci ke stavbě „Realizace PSZ Radejčín, Habrovany u Řehlovic, Řehlovice, Stadice – k.ú. Habrovany u Řehlovic“

Stavebník, Státní pozemkový úřad ČR, Husinecká 1024/11a, 130 00 Praha 3 - Žižkov, IČ: 01312774, v zastoupení společností AZ Consult, spol. s r.o., Klíšská 12, 400 01 Ústí nad Labem, IČ: 44567430, požádal dne 19. 11. 2021 Ministerstvo dopravy o vydání závazného stanoviska k projektové dokumentaci pro společné územní a stavební řízení a o souhlas s činností v ochranném pásmu dálnice D8 k akci „Realizace PSZ Radejčín, Habrovany u Řehlovic, Řehlovice, Stadice – k.ú. Habrovany u Řehlovic“. Po prostudování předložených podkladů vydáváme následující

Závazné stanovisko:

Ministerstvo dopravy jako dotčený orgán podle § 40 odst. 2 písm. g) zákona č. 13/1997 Sb., o pozemních komunikacích, ve znění pozdějších předpisů,

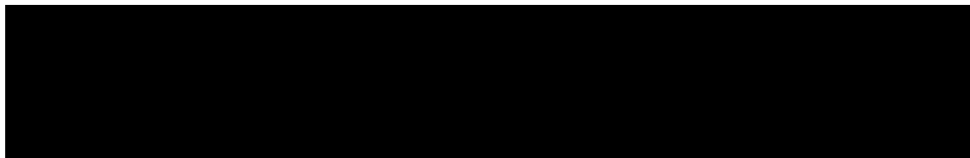
souhlasí

z hlediska řešení dálnic a silnic I. třídy s předloženou dokumentací pro společné územní a stavební řízení „Realizace PSZ Radejčín, Habrovany u Řehlovic, Řehlovice, Stadice – k.ú. Habrovany u Řehlovic“, a to za předpokladu splnění následující podmínky:

1. Po dokončení stavby, min. 30 dnů před podáním žádosti o vydání kolaudačního souhlasu, předá stavebník Samostatnému oddělení technické podpory provozu GŘ Ředitelství silnic a dálnic ČR, dokumentaci skutečného provedení stavby včetně geodetického zaměření. Geodetická dokumentace bude zpracována dle platných směrnic ŘSD ČR, a to zejména dle směrnice B2 a C1. Předepsaným formátem je DGN verze 8. Příslušný interní předpis je na stránkách <http://www.rsd.cz>. Protokol o předání doloží příslušnému stavebnímu úřadu k žádosti o vydání kolaudačního souhlasu.

Odůvodnění:

Předmětem stavby je realizace plánu společných zařízení (PSZ) představující rekonstrukci čtyř stávajících polních cest, které jsou navrženy v místě současných částečně zpevněných a částečně nezpevněných polních cest. Polní cesty jsou určeny pro soustředění dopravy z ostatních polních cest a přístupu na zemědělské a ostatní sousední pozemky.



Celková délka řešených polních cest v katastrálním území Habrovany u Řehlovic je 3459 m. Hlavní polní cesta HPC1 na p.p.č. 1623 je rekonstruována v délce 602 m, vedlejší polní cesta VPC1 na p.p.č. 1596 je rekonstruována v délce 596 m, vedlejší polní cesta VPC3 na p.p.č. 1651 je rekonstruována v délce 1367 m a poslední vedlejší polní cesta VPC4 na p.p.č. 1791 je rekonstruována v délce 894 m. Polní cesty jsou navrženy jako obousměrné, jednopruhové, se základní šířkou vozovky 4,0 m (hlavní polní cesta) a 3,0 m (vedlejší polní cesty), s rozšířením ve výhybnách. Rekonstrukce polních cest řeší jak rekonstrukci vozovek, tak řádné odvodnění, které zahrnuje rekonstrukci stávajících objektů, jako je propustek pod vedlejší polní cestou VPC3 a dvě vtokové jímky, do kterých je zaústěna podélná drenáž odvodňující zemní pláš polních cest.

Projektovou dokumentaci zpracovala společnost AZ Consult, spol. s r.o., v září 2021, stupeň DÚSP, PDPS, zakázkové č. 21/033, odpovědný projektant Bc. Michaela Sedlecká, ČKAIT 0013190.

K předmětnému záměru vydalo své vyjádření Ředitelství silnic a dálnic ČR dopisem zn. RSD-568297/2021-1 ze dne 23. 11. 2021.

K zajištění konzistentních a plnohodnotných digitálních informací o podobě pozemních komunikací a okolních objektů je stanovena podmínka č. 1 závazného stanoviska. Z hlediska jednotnosti dat v rámci celého území ČR byl v podmínce č. 1 specifikován požadovaný formát následného geodetického zaměření. Předpis uvedený v podmínce č. 1 je ke stažení na adrese: <https://www.rsd.cz/wps/portal/web/technicke-predpisy/datove-predpisy>.

Navržená stavba není v rozporu s výhledovými záměry rezortu dopravy v dané oblasti. S předloženým řešením lze proto z hlediska řešení dálnic a silnic I. třídy souhlasit, a to za předpokladu splnění výše uvedené podmínky.

Poučení:

Toto závazné stanovisko nenahrazuje stanovisko vlastníka sousedního pozemku nebo stavby na něm nebo správce dopravní infrastruktury. V rámci příslušného správního řízení je o takové stanovisko třeba požádat samostatně.

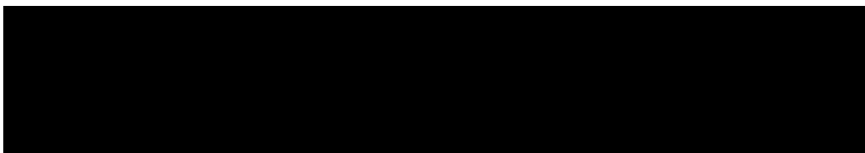
Toto závazné stanovisko nenahrazuje rozhodnutí, stanovisko, vyjádření, souhlas, posouzení, popřípadě jiné opatření dotčeného orgánu vyžadované zvláštním právním předpisem.

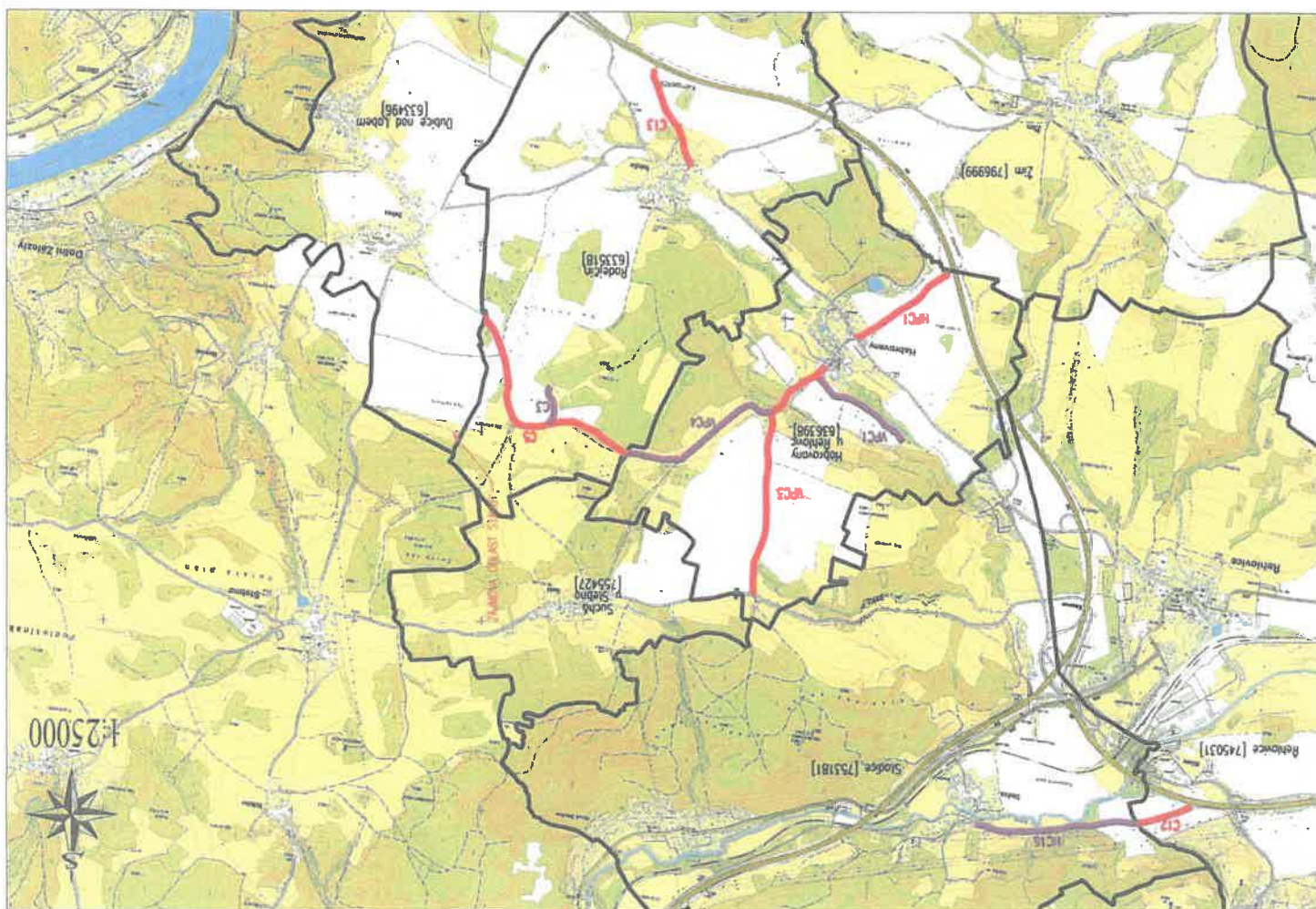
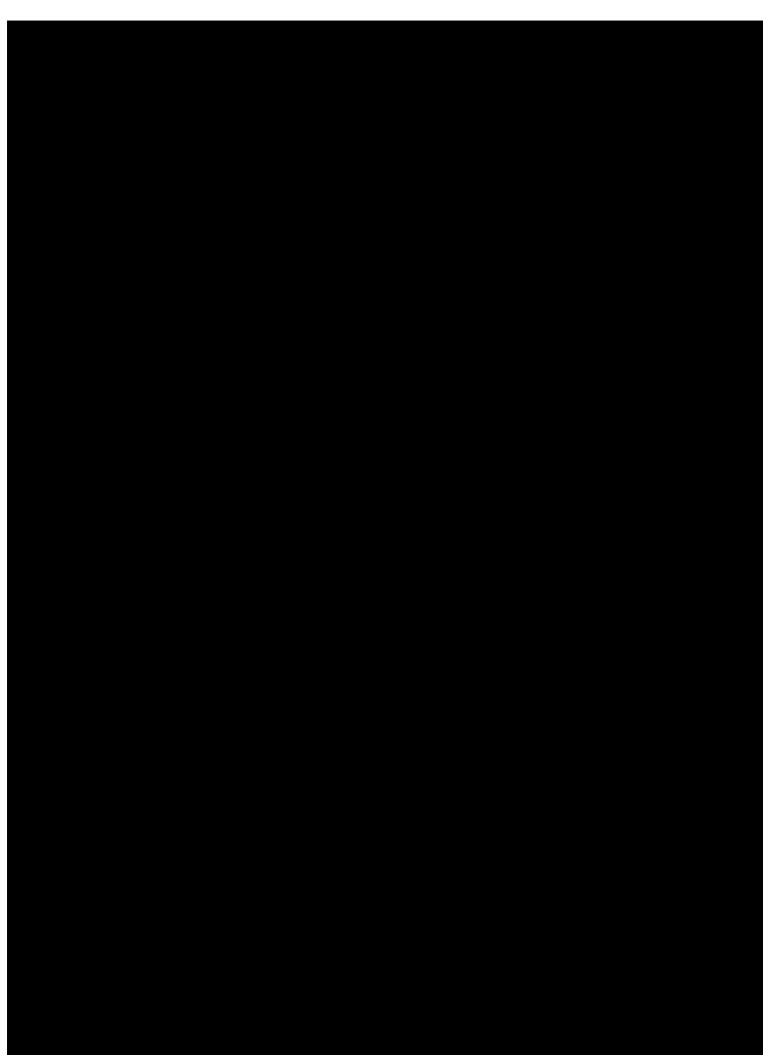
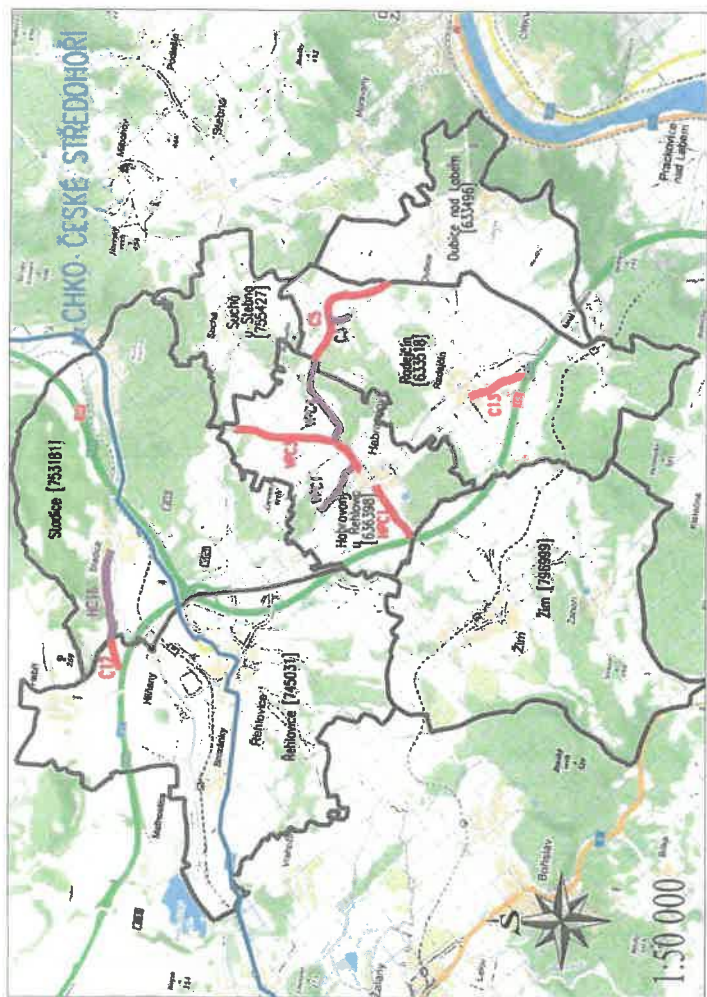
Proti tomuto závaznému stanovisku se nelze odvolat. Podle § 149 odst. 1 zákona č. 500/2004 Sb., správní řád, ve znění pozdějších předpisů, závazné stanovisko není samostatným rozhodnutím ve správním řízení. Obsah závazného stanoviska je závazný pro výrokovou část rozhodnutí. Nezákonné závazné stanovisko lze zrušit nebo změnit v přezkumném řízení, k němuž je příslušný nadřízený správní orgán správního orgánu, který vydal závazné stanovisko.

Upozorňujeme, že je tento záměr současně posuzován odborem liniových staveb a silničního správního úřadu Ministerstva dopravy podle § 32 zákona o pozemních komunikacích z hlediska ochranného pásma dálnice D8. Závazné stanovisko podle § 32 zákona č. 13/1997 Sb. bude jmenovaným odborem vydáno samostatně.

Příloha:

- ověřená situace „Situační výkres širších vztahů“

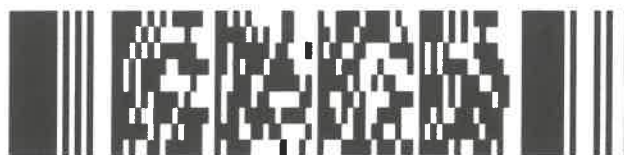






Konverzní lístek

Číslo v úložišti: 751588951638787451967



Datum vystavení: 06. 12. 2021

Konverze nejpozději: 05. 01. 2022

Konvertovaný dokument: kompletní datová zpráva

ID zprávy: 974260200

Předmět: Závazné stanovisko k projektové dokumentaci

Stav zprávy: Doručená

Datum a čas: 6. 12. 2021 v 11:11:21

Odesílatel: Ministerstvo dopravy, nábřeží Ludvíka Svobody 1222/12, 11000 Praha 1, CZ

ID schránky: n75aa3

Typ schránky: Orgán veřejné moci

Odesílající osoba: Spisová aplikace

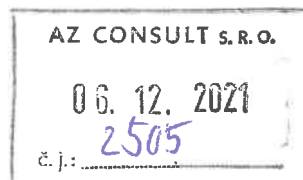
Adresát: AZ Consult, spol. s r.o., Klášská 1334/12, 40001 Ústí nad Labem, CZ

ID schránky: z9vp5js

Typ schránky: Právnícká osoba



Datová schránka: z9vp5js, AZ Consult, spol. s r.o.
Uživatel: [REDACTED]



Přijatá zpráva - Detail zprávy

Předmět: Závazné stanovisko k projektové dokumentaci
ID zprávy: 974260200
Typ zprávy: Přijatá datová zpráva
Stav zprávy: Doručená
Datum a čas: 6. 12. 2021 v 11:11:21

Odesílatel: Ministerstvo dopravy, nábřeží Ludvíka Svobody 1222/12, 11000 Praha 1, CZ
ID schránky: n75aau3
Typ schránky: Orgán veřejné moci
Odesílající osoba: Spisová aplikace

Zmocnění: Nežadáno
Naše čís. jednací: MD-35545/2021-910/4
Naše spisová zn.: MD/35545/2021/910
Vaše čís. jednací: Nežadáno
Vaše spisová zn.: Nežadáno
K rukám: Nežadáno
Do vlastních rukou: Ne
Zakázáno doručení fikcí: Ne

Přílohy:

INT_VEN_12_Dopis_MD_vnější_Závazné_stanovisko_k_projektové_dokumentaci_MD_35545_2021_910_4_2021_11_29.pdf (241,14 kB)
Situační výkres širších vztahů.pdf (510,98 kB)

Události zprávy:

- 3. 12. 2021 v 15:00:21** EV0: Datová zpráva byla podána.
3. 12. 2021 v 15:00:21 EV5: Datová zpráva byla dodána do datové schránky příjemce. Je-li příjemcem datové zprávy orgán veřejné moci vystupující v postavení orgánu veřejné moci, byla datová zpráva tímto okamžikem doručena.
6. 12. 2021 v 11:11:21 EV11: Přihlásila se oprávněná osoba ve smyslu § 8, odst. 1 až 4 zákona č. 300/2008 Sb., v platném znění. Datová zpráva je nyní doručena. Případné dřívější datum doručení fikcí nebo doručení dodáním do schránky orgánu veřejné moci není dotčeno.